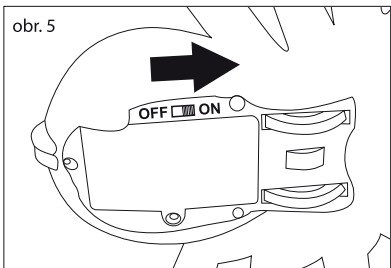


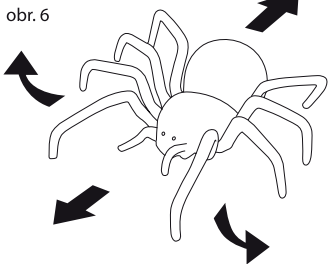
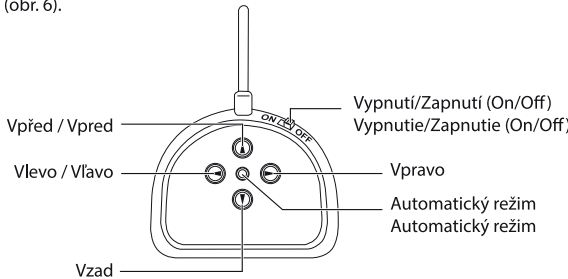


Ovládání Černé vdovy: / Ovládanie Čiernej vdovy:

1. Přepněte spínač ON/OFF na zadní straně pavouka a na vrchní části dálkového ovladače do polohy ON. Pokud výrobek nepoužíváte déle než 10 minut, vždy produkt a dálkové ovládání vypněte přepnutím spínače do polohy OFF (obr. 5).
2. Po zapnutí pavouka se jeho oči rozsvítí.
3. Stiskněte požadovanou směrovou šipku na dálkovém ovladači a pavouk se začne pohybovat směrem vpřed, vzad a nebo do stran (obr. 6).



1. Prepnete spínač ON/OFF na zadnej strane pavúka a v hornej časti diaľkového ovládania do polohy On. Pokiaľ výrobok nepoužívate dlhšie ako 10 minút, vždy produkt a diaľkové ovládanie vypnite prepnutím spínača do polohy OFF (obr. 5).
2. Po zapnutí pavúka sa jeho oči rozsvietia.
3. Stisknite požadovanú smerovú šípku na diaľkovom ovladači a pavúk sa začne pohybovať smerom vpred, vzda alebo do strán (obr. 6).



Bezpečnost baterií: / Bezpečnosť batérií:

- s bateriemi smí manipulovat pouze dospělá osoba
- nemíchejte rozličné typy baterií nebo nové a staré baterie
- nepoužívejte dobíjecí baterie
- při vkládání baterií dodržujte správnou polaritu
- je zakázáno zkratovat obvody
- nenechávejte ve výrobku vybité baterie
- pokud výrobek neužíváte, vždy vyjměte baterie
- výrobce doporučuje používat pouze alkalické baterie
- neodhazujte baterie do ohně, mohou explodovat nebo vytéct
- baterie likvidujte předepsaným způsobem

- s batériami smie manipulovať iba dospelá osoba
- nemiešajte rozličné typy batérií alebo nové a staré batérie
- nepoužívajte dobíjacie batérie
- pri vkladaní batérií dodržujte správnu polaritu
- je zakázané skratovať obvody
- nenechávajte vo výrobku vybité batérie
- pokiaľ výrobok nepoužívate, vždy vyberte batérie
- výrobca doporučuje používať iba alkalické batérie
- neodhadzujte batérie do ohňa, môžu explodovať alebo vytiecť
- batérie likvidujte predpísaným spôsobom



Upozornění a pokyny pro odkládání použitých elektrozařízení: / Upozornenia a pokyny na odkladanie použitých elektrozariadení:

Použitá elektrozařízení, nesprávně vyhazovaná s běžným odpadem, mohou vážně narušit životní prostředí. Po čase se z nich uvolňují škodlivé látky, zejména tzv. těžké kovy, které mohou znečistit půdu nebo spodní a povrchové vody a mají prokazatelně škodlivý vliv na lidské zdraví. Symbol přeškrtnuté potřísně popelnice na produktu nebo balení označuje elektrozařízení, dovezené nebo vyrobené po 13.8.2005 a rovněž označuje, že tento výrobek nesmí být vyhozen do komunálního odpadu. Povinností uživatele je předat jakékoli upotřebené elektrozařízení na předem určené sběrné místo pro recyklaci elektrických a elektronických zařízení. Další informace o možnostech odevzdání odpadu k recyklaci získáte na příslušném obecním nebo městském úřadě, od firmy zabývající se sběrem a svozem odpadu, na webových stránkách kolektivních systémů (www.asekol.cz), na portále MŽP nebo v obchodě, kde jste produkt zakoupili. Zařízení odevzdávejte nedemontované, kompletní, aby z něj neunikaly nebezpečné látky.

VAROVÁNÍ! Nevhodné pro děti mladší 36 měsíců. Obsahuje malé části, které by mohly být spolknuty, nebo vdechnuty. Hrozí nebezpečí udušení.

Použitá elektrozařízení, nesprávně vyhazovaná s běžným odpadem, môžu vážne narušiť životné prostredie. Po čase sa z nich uvoľňujú škodlivé látky, najmä tzv. ťažké kovy, ktoré môžu znečistiť pôdu alebo spodné a povrchové vody a majú preukázateľne škodlivý vplyv na ľudské zdravie. Symbol preškrtnutej podčiarknutej nádoby na odpad na produkte alebo balení označuje elektrozaariadenia, dovezené alebo vyrobené po 13. 8. 2005 a tiež označuje, že tento výrobok nesmie byť vyhodnený do komunálneho odpadu. Povinnosťou užívateľa je odovzdať akékoľvek opotrebované elektrozaariadenia na vopred určené zberné miesto na recykláciu elektrických a elektronických zariadení. Ďalšie informácie o možnostiach odovzdania odpadu na recykláciu získate na webových stránkach kolektívneho systému alebo v obchode, kde ste produkt zakúpili. Zariadenie odovzdávajte nedemontované, kompletne, aby z neho neunikali nebezpečné látky.

UPOZORNENIE! Nevhodné pre deti do 36 mesiacov. Obsahuje malé časti, ktoré by mohli byť prehltnuté, alebo vdychnuté. Hrozí nebezpečenstvo udusenía.

44ST-779

8+

RC PAVOUK ČERNÁ VDOVA / PAVÚK ČIERNA VDOVA

NÁVOD



Před použitím si pečlivě přečtěte návod. / Uschovejte tyto informace pro budoucí potřebu.

Pred použitím si dôkladne prečítajte návod. / Uschovajte tieto informácie pre ďalšie použitie.

RC pavouk Černá vdova

Zahrajte si s pavoukem na dálkové ovládání, dosah je až 10 metrů. Můžete si hrát vevnitř ale i venku. Pohybuje se směrem dopředu, dozadu, vlevo i vpravo. Stiskněte požadovanou směrovou šipku na dálkovém ovladači a pavouk se začne pohybovat směrem vpřed, vzad anebo do stran. Pokud budete držet levé, nebo pravé směrové tlačítko delší dobu pavouk se bude točit v kruhu na levou nebo na pravou stranu. Všechny 8 nohou se pohybuje nezávisle a velmi realisticky. Tělo pavouka je pokryto umělou srstí na dotyk je jako skutečná! Postupem času strácí pavouk opotřebovaním svou srst.

Encyklopedie

Snovačka jedovatá, známá také pod názvem Černá vdova, je vysoce jedovatý pavouk. Množí se pohlavně. Po spáření samce zabije, díky čemuž dostala i svůj alternativní název Černá vdova. Samice jsou podobné jako u jiných pavouků výrazně větší než samci a mají leskle černé tělo s oranžově až červeně zbarvenou skvrnou na zadečku připomínající tvar přesýpacích hodin. Jed je vysoce účinný, bývá dokonce označován za silnější než jed chřestýšů, nebo kober. V případě kousnutí od dospělé samice se nám do těla dostane tak vysoká dávka, která je schopná způsobit smrt. Výrazně menší samci mají i menší jedovou účinnost a v případě kousnutí od samce nám většinou smrt nehrozí, ale objevují se vážné a nepříjemné zdravotní problémy, které bývají zvláště výrazné u starších lidí a dětí. Černá vdova se nejčastěji vyskytuje poblíž lidských obydlí, na půdách, ve sklepech, parcích, nebo zahradách. Na chytání potravy si staví trojrozměrnou síť s lepkavým středem, do které chytá nejčastěji mouchy, kobylky, nebo motýly. Loví však i pozemní živočichy, jako stonožky, stíry a jiné druhy menších pavoukovic. Poté, co se kořist zaplete do sítě, zabalí ji do pevných lepkavých vláken a nakonec do ní vpustí jedním kousnutím vysoce účinný jed.

RC pavúk Čierna vdova

Zahrajte sa s pavúkom na diaľkové ovládanie, dosah je až 10 metrov. Môžete sa hrať vo vnútri, aj vonku. Pohybuje sa smerom dopredu, dozadu, vľavo i vpravo. Stisknite požadovanú smerovú šípku na diaľkovom ovladači a pavúk sa začne pohybovať smerom vpred, vzad alebo do strán. Pokiaľ budete držať ľavé, alebo pravé smerové tlačítko dlhšiu dobu pavúk sa bude točiť v kruhu na ľavú alebo pravú stranu. Všetkých 8 nôh sa pohybuje nezávisle a veľmi realisticky. Telo pavúka je pokryté umelou srstou - na dotyk je ako skutočná! Postupom času opotrebením pavúk stráca svoju srst.

Encyklopédia

Snovačka jedovatá, známa tiež pod názvom Čierna vdova, je vysoko jedovatý pavúk. Množí sa pohlavne. Po spárení samca zabije, vďaka čomu dostala aj svoj alternatívny názov Čierna vdova. Samice sú podobné ako u iných pavúkov výrazne väčšie ako samci a majú leskle čierne telo s oranžovo až červenou sfarbenou škvrnou na zadku pripomínajúcu tvar presýpacích hodín. Jed je vysoko účinný, býva dokonca označovaný za silnejší než jed štrkáčov a kobier. V prípade pokúsania od dospeljej samice sa nám do tela dostane tak vysoká dávka jedu, ktorá je schopná spôsobiť smrť. Výrazne menší samci majú i menšiu jedovú účinnosť a v prípade pokúsania od samca nám väčšinou smrť nehrozí, objavujú sa vážne a nepríjemné zdravotné problémy, ktoré bývajú zvlášť výrazné u starších ľudí a detí. Čierna vdova sa najčastejšie vyskytuje pri ľudských obydliach, na povalech, v pivniciach, parkoch, alebo záhradách. Na chytanie potravy si stavia trojrozmernú sieť s lepkavým stredom, do ktorej chytá najčastejšie muchy, kobylky, alebo motýle. Loví však i pozemných drobné živočíchov, ako stonožky, škorpióny a iné druhy menších pavúkovcov. Potom, ako sa kořist zaplete do siete, zabalí ju do pevných lepkavých vlákien a nakoniec do nej vpustí jedným uhryznutím vysoko účinný jed.



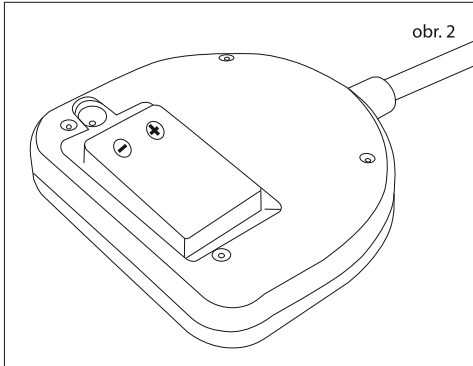
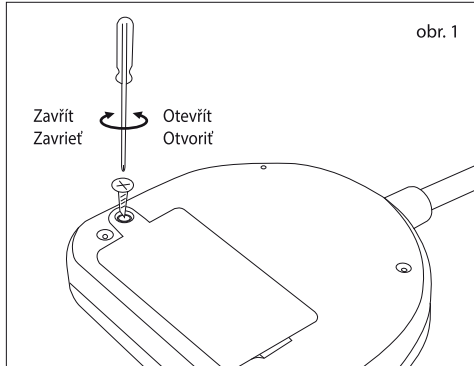
Instrukce pro vkládání baterií: / Inštrukcie pre vkladanie batérií:

Vkládání baterií do dálkového ovladače:

1. Pomocí křížového šroubováku (není součástí balení) odšroubujte a vyjměte kryt úložného prostoru baterií (obr. 1).
2. Vložte 1x 9V baterii (není součástí balení), dbejte přitom na správnou polaritu, a zašroubujte zpátky kryt úložného prostoru baterií (obr. 2).

Vkladanie batérií do diaľkového ovládača:

1. Pomocou křížového šroubováku (nie je súčasťou balenia) odskrutkujte a vyberte kryt úložného priestoru batérií (obr. 1).
2. Vložte 1x 9V batériu (nie je súčasťou balenia), dbajte pritom na správnú polaritu, a zaskrutkujte späť kryt úložného priestoru batérií (obr. 2).

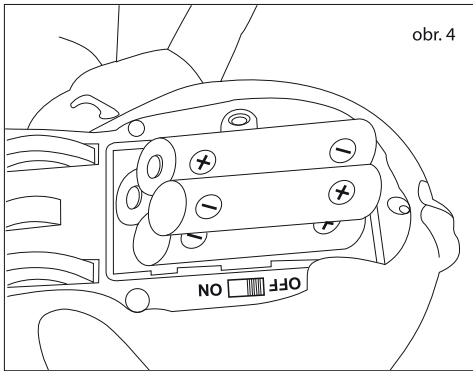
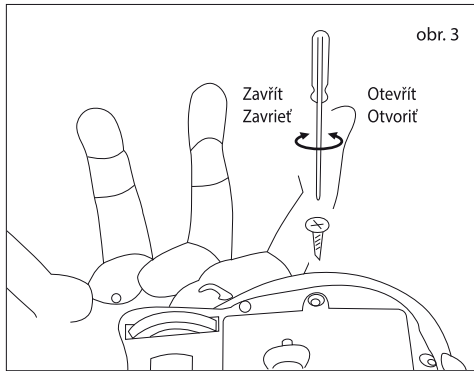


Vkládání baterií do pavouka:

1. Pomocí křížového šroubováku (není součástí balení) odšroubujte a vyjměte kryt úložného prostoru baterií (obr. 3).
2. Vložte 4x AA baterie (nejsou součástí balení), dbejte přitom na správnou polaritu, a zašroubujte zpátky kryt úložného prostoru baterií (obr. 4).

Vkladanie batérií do pavúka:

1. Pomocou křížového šroubováku (nie je súčasťou balenia) odskrutkujte a vyberte kryt úložného priestoru batérií (obr. 3).
2. Vložte 4x AA batérie (nie sú súčasťou balenia), dbajte pritom na správnú polaritu, a zaskrutkujte späť kryt úložného priestoru batérií (obr. 4).



SPARKYS s.r.o., Hráského 2231/25,
148 00 Praha 4 - Chodov,
www.sparkys.cz



Rádiové zařízení pracuje v kmitočtovém pásmu 27,145 MHz. Maximální radiofrekvenční výkon, vyslaný v uvedeném kmitočtovém pásmu, je 0,0002 mW e.r.p.
Rádiové zariadenie pracuje vo frekvenčnom pásme 27,145 MHz. Maximálny rádiofrekvenčný výkon, vysielaný v uvedenom frekvenčnom pásme, je 0,0002 mW e.r.p.